

## 언어학 논문작성 안내

『언어학』에는 다음에 제시된 원고 작성 방법에 따라 작성된 원고, 표, 그림만을 실는다. 이 작성방법을 따르지 않은 원고는 심사에 회부하지 않는다.

우리 학회의 제출용 원고의 용지 설정 방법은 다음과 같다. 한글 상단 메뉴바에서 [쪽-편집용지]를 선택하고, 용지 종류를 [사용자정의]로 설정한 후 폭 170, 길이 235로 설정한다. 편집 용지의 여백은 위쪽 22.5mm, 아래 22.5mm, 왼쪽/오른쪽 각 22.5mm, 머리말 10mm, 꼬리말 0mm로 설정한다. 각 쪽의 머리말, 쪽수 등은 편집위원회에서 삽입한다.

### 논문 제목

☞ 논문제목: 한글 **신명태명조**, 영문 **HCI Bellflower** 16포인트, 줄 간격 160, 가운데 정렬

<두 줄 띄기>

#### 홍길동

☞ 필자명: **윤고딕130**, 10포인트, 줄 간격 160, 가운데 정렬

※ 2명의 공저자인 경우 ‘허균·홍길동’ 과 같이 한 줄로 제시하고, 반드시 각주에 제1 저자가 누구이며 제2 저자 (또는 교신저자)가 누구인지 밝힌다. 영어로 작성한 논문의 경우 공저자의 이름을 제시할 때 가운데띄점 대신 기호 &를 사용한다. (예: **Gyun Heo & Gildon Hong**).

3인 이상 다수의 공저자인 경우 논문 기여도에 따라 순서대로 이름을 제시하고, 저자 각주에는 제1 저자와 제2 저자 (또는 교신저자)까지만 밝힌다.

영어로 작성한 논문의 경우 저자 각주를 다음과 같이 제시한다.

‘The first author is Gyun Heo and the second author (or corresponding author), Gil-dong Hong.’ 또는 Gyun Heo is the first author and Gil-dong Hong, the second author (or corresponding author).’

(대한대학교)

☞ 소속학교명: **윤고딕120**, 9포인트, 줄 간격 160, 가운데 정렬

※ 공저자일 경우 ‘대한대학교·한국대학교’와 같이 제시한다. 영어로 작성한 논문의 경우 공저자의 소속기관명을 제시할 때 가운데띄점 대신 기호 &를 사용한다.

<두 줄 띄기>

**Hong, Gildong. (2002). Paper title. *The Linguistic Association of Korea Journal*, 10(4), 00-00.** The abstract is a brief and comprehensive summary of your paper. The word limit is from 200 to 250 in one paragraph. Please remember that in many cases readers decide whether to read the rest of your research from looking at the abstract. Accordingly, give sufficient information about your findings though the length is limited.

☞ 초록: **HCI Poppy**, 9포인트, 줄 간격 150, 좌우 여백 10, 양쪽 정렬

**저자, (연도), 논문제목, 진하게**

※ 길이 150~250 단어; 저자, (연도), 논문 제목, *학술지 이름*, 게재 권(호), 게재 쪽수 등은 참고문헌 목록 작성 요령과 동일하다. 논문 제목을 제시할 때 APA 양식에 따라 논문 제목의 첫 단어만 대문자로 시작하고 두 번째 단어부터는 고유명사를 제외하고는 모두 소문자로 작성한다. 학술지명과 게재 권 수(volume number)는 기울체(*italics*)로 기재하고, 게재 호 수(issue number)는 일반 글씨체로 제시한다.

**주제어(Key Words):** 에이피에이 스타일(APA stylesheet), 페이지 크기(page size), 표(tables), 포맷(format)

또는

**Key Words:** APA stylesheet, page size, table, format

☞ 주제어: 글자 크기 등 모양은 초록과 동일하되 '주제어(Key Words)' 단어 자체는 진하게

※ **우리말 논문**인 경우 예시와 같이 우리말과 영문대역어를 함께 제시하고, **영어 논문**인 경우에는 영어로만 제시한다. 영어 주제어를 제시할 때 고유명사인 경우를 제외하고는 소문자로 제시한다.

<두 줄 띄기>

## 1. 머리말 Introduction

☞ 큰제목: **윤명조140, 13.5 포인트**, 줄 간격 150, 문단 아래 여백 10, **왼쪽** 정렬

이 글은 『언어학』에 실리는 원고의 양식을 보여 준다. 이 양식을 참고하면 손쉽게 양식을 맞출 수 있을 것이다.

☞ 본문서체: 한글 **휴먼명조, 10**포인트, 줄 간격 150, 장평 **90**, 자간 -7, 들여쓰기 15, 양쪽 정렬  
영문 **HCI Poppy, 10**포인트, 줄 간격 150, 장평 99, 자간 -2, 들여쓰기 15, 양쪽 정렬

<두 줄 띄기>

## 2. 본문 Methods in Detail

### 2.1. 여백과 쪽의 크기

☞ 작은제목: **HY클리스탈M, 10**포인트, **진하게**, 줄 간격 150, 문단 아래 여백 10, **왼쪽** 정렬

단원의 영문 제목은 대문자로 시작한다. 한글의 F7을 누르고 여백을 다음 표 1과 같이 맞춰준다. 표의 번호와 제목은 표 위에 가운데 정렬되어야 한다.

<한 줄 띄기>

☞ 표 1. 원고의 여백  
캡션: **신명중고딕7, 8**포인트, 문단 아래 **여백 10, 가운데** 정렬

위/아래여백	머리/꼬리여백	좌우 여백
22.5mm	10mm/0mm	22.5mm

☞ 표 안: 본문 서체와 동일하며 9포인트, **가운데** 정렬

표 1과 여백을 맞춰주면 본문의 크기는 표 2와 같이 될 것이다.

※ 표 번호와 제목은 표 위에 가운데 정렬로 제시하며, 표의 맨 윗선은 두 줄 보통 실선, 나머지 줄은 한 줄 실선이며, 좌우 선은 지운다.

표 2. 본문의 크기

폭	쪽 당 줄 수	줄 간격
11cm (4.33 inch)	62 columns	
16.2cm (6.38 inch)	34 lines	150%

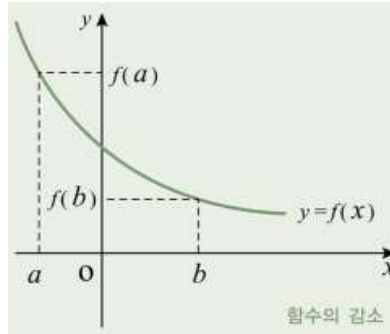


그림 1. 실험 결과

※ 그림 번호와 설명은 그림 아래에 가운데 정렬로 제시하고, 그림과 설명이 분리되지 않도록 한다.

<한 줄 띄기>

## 2.2. 표와 그림 Tables and Figures

위의 표 1에서처럼 표의 제목은 표 상단에 표 번호와 함께 쓴다. 표 번호는 한 칸 띄어쓰기를 하고, 번호 뒤에 마침표를 한다. 본문에서 표를 인용할 때에는 ‘표 1’과 같이 띄어쓰기를 하되 양쪽에 아무 표시도 하지 않는다. 표 이외의 모든 이미지는 그림으로 처리한다. 그림 번호와 그림 설명은 위 ‘그림 1’과 같이 그림 아래에 가운데 정렬로 제시하며, 그림을 본문에서 인용할 때는 표의 경우와 동일하다.

## 2.3. 문단과 예문 Paragraphs and Examples

문단은 세 문장 이상이 필요하다. 한 문단을 끝내고 새로운 문단을 시작할 때에는 빈 줄을 두지 않는다. 예문과 본문 사이에 빈 줄을 주나, 예문과 예문 사이에는 빈 줄이 없다. 예문의 작은 번호는 a, b.로 하며, 본문에서 예문을 인용할 때에는 (1a), (1b)와 같이 한다.<sup>1)</sup>

<한 줄 띄기>

(1) 예문과 예문 사이에는 빈 줄을 두지 않는다.

a. 예문

☞ 예시문: 본문서체와 동일하며, 본문 문단의 들여쓰기에 맞춰 정렬

## 2.4. 각주 Footnote

각주와 각주, 각주의 본문 사이, 각주의 예문 사이는 띄지 않는다. 다만 각주 본문의 문단 위아래에 1mm의 간격을 둔다. 각주의 예문번호는 (i), (ii)와 같이 하며, 하위 예문번호는 a.

1) 이 편집규정은 28권 4호부터 적용된다. ☞ 본문과 동일한 서체로 사용하며, 8.5포인트, 줄 간격 145, 좌우 정렬, (각주와 각주 사이는 띄지 않음)

b. c. 로 한다. 예문이 하나만 있을 때에는 번호를 주지 않는다.<sup>2)</sup>

## 2.5. 본문에서 인용 자료 표기 References in the Main Text

본문에서 참고문헌을 인용하는 상황은 여러 가지가 있어서 자세한 설명이 필요하다. 다음은 대표적인 몇 가지 예이다.

(1) 필자와 년도:

Charlotte and Emily Bronte were polar opposites, not only in their personalities but ... writing (Taylor, 1990).

(2) 필자의 이름이 본문에 언급된 경우:

According to Irene Taylor (1990), the personalities of Charlotte. . .

(3) 필자의 이름과 연도가 본문에 언급된 경우:

괄호 정보 필요 없음.

(4) 직접 인용인 경우:

Emily Bronte “expressed increasing hostility for the world of human relationships” (Taylor, 1988, p. 11).

(5) 두 저자는 본문에서 and로 연결되나 괄호에 인용할 때는 & 사용:

Selection theory has been used to explore patterns of various insect mating (Alcock & Thornhill, 1983). In addition, Alcock and Thornhill (1995) also demonstrated that ...

(6) 저자가 셋 이상인 경우:

Patterns of byzantine intrigue have long plagued the politics of college administration (Douglas et al., 1997).

(7) 기관이 저자인 경우:

Retired officers retain access to all of the university's recreational facilities (Columbia University, 1987).

(8) 출처가 여럿인 경우

a. Multiple works by the same author: (Gould, 1987, 1989)

b. Multiple works by the same author/year: (Bloom, 1987a, 1987b)

c. Multiple authors (Gould, 1989; Smith, 1983; Tutwiler, 1989)

본문에서 남의 글을 있는 그대로 인용할 때에는 양쪽 들여쓰기로 하며 본문 또는 인용문 뒤에 출처의 쪽수까지 밝혀 준다.

---

2) 각주의 크기는 8.5 포인트이고 줄 간격은 145로 한다. 각주와 각주 사이에는 1mm의 간격을 둔다. 각주의 본문과 예문 사이에는 1mm의 간격을 둔다.

(i) 각주의 예문 번호는 로마자 소문자로 한다.

(ii) a. 예문과 예문 사이에는 빈 줄을 넣지 않는다.

b. 각주에는 원칙적으로 표나 그림을 넣지 않는다.

The more conservative Bantu languages typically have 5 or 6 productive singular/plural noun class or gender pairs, plus a few classes with no alternation. ... Most Bantu languages and many other languages also have a 'mass noun' or 'liquid' class which generally exhibits no singular/plural pairing (Demuth et al., 1986, pp. 455-456).

☞ 인용문: 본문과 동일한 서체로 하며 좌우 여백만 15씩 준다.

## 2.6. 참고문헌의 양식 Form of References

참고문헌에는 원칙적으로 실제로 인용한 자료만을 포함해야 한다. APA 양식에서는 참고문헌에서 학술지(잡지) 이름의 경우에만 각 주요 낱말의 첫 글자를 대문자로 하고 단행본 저서나 학위논문의 경우에는 첫 번째 단어를 제외하고는 모두 소문자로 기재한다는 점에 유의해야 한다. 한국인의 이름이 한글일 때는 모두 쓰지만, 영어이름인 경우에는 첫 글자만 쓰는 것을 원칙으로 한다. 한국어 문헌과 영어 문헌이 같이 있는 경우 한국어 문헌이 앞에 온다. 자세한 것은 실제 예를 참고하기 바란다. 참고문헌에 한국인의 이름이 로마자로 기재되는 경우 Hong, G.-D.처럼 성이 아닌 이름은 이니셜만 기재한다.

## 2.7. MS Word로 논문을 작성할 경우

흔글 프로그램 사용이 어렵거나, 외국에 체류 중일 때, 영어로 작성하는 논문의 경우 MS Word를 사용하여 작성할 수 있다.

## 3. 결론 Conclusion

논문의 마지막에는 저자의 연락처 및 논문의 접수 및 게재 승인 날짜를 쓴다. 이 지침서에 명기되지 않은 사항은 APA 형식을 따르는 것을 원칙으로 한다. 아래에 크기와 속성을 요약한 표 3을 끝으로 결론을 대신한다. 이 논문양식이 『인어학』 논문 작성에 도움이 되기를 바란다.

<한 줄 띄기>

표 3. 글자의 크기와 속성

논문 제목	이름	소속	Abstract	1.	1.1.	본문	각주	참고 문헌	
서 체	신명 태명조 Bellflower	윤고딕 130	윤고딕 120	HCI Poppy	윤명조140	HY클리스탈M	휴먼명조 Poppy	휴먼명조 Poppy	제목: 윤명조 140 Poppy; 문헌 목록: 휴먼명조 Poppy
크 기	16	10	9	9	13.5	10	10	8.5	제목: 13.5 목록: 10
여 백				좌우 10	문단아래 10	문단아래 10			
들여쓰기	0	0	0	0	0	0	15	0	0
내어쓰기	0	0	0	0	0	0	0	11	25
줄 간 격	160	160	160	150	150	150	150	145	150
줄 띄 기	아래 2줄		1줄	2줄	1줄	1줄			
정 렬	가운데	가운데	가운데	양쪽	왼쪽	왼쪽	양쪽	양쪽	제목: 가운데; 문헌 목록: 양쪽, 내어쓰기2 5

<두 줄 띄기>

## 참고문헌 References

☞ 참고문헌 제목: **윤명조 140 HCI Poppy, 13.5**포인트, 문단아래 10, 가운데 정렬

※ 우리말 논문의 경우 “참고문헌”, 영어로 작성한 논문의 경우 “References”로 표기한다.  
본문의 끝에서 두 줄 띄 후 바로 이어서 제시한다.

### <단행본>

온누리. (1998). *앵글로색슨족의 역사와 언어*. 서울: 들꽃출판.

Alvarez, A. (1970). *The savage god: A study of suicide*. New York: Random House.

Author1, A. A., & Author2, B. B. (n.d.). *Book title*. City, ST, Country: Publisher.

(New York, Seoul, Amsterdam 등 유명한 도시의 경우 도시 이름만 기재 가능. 연도를 모를 때는 n.d.)

*Publication manual of the American Psychological Association (4th ed.)*. (1994).

Washington, D.C.: American Psychological Association. (저자 없는 경우)

Creech, P. J. (1975). *Radiology and technology of the absurd* (3rd ed.). Washington, DC:

Houghton-Mifflin. (재판)

Fox, W., Lion, W., & Lears, J. (Eds.). (1993). *The power of culture: Critical essays*.

Cambridge, MA: MIT Press. (복수 편저자 단행본)

Laplace, P. S. (1951). *A philosophical essay on probabilities* (F. W. Truscott & F. L.

Emory, Trans.). New York: Dover. (Original work published 1814)

(A translated work and/or a republished work: When you cite this work in text, it should appear with both dates: Laplace (1814/1951))

<단행본에 실린 논문>

- 김대한. (1999). 아시아의 사회언어학 연구동향. 이의오(편). *사회언어학 연구* (pp. 634-670). 서울: 푸른 기와.
- Author1, A. A., & Author2, B. B. (2000). Paper title. In C. Author3, D. Author4, & E. Author5 (Eds.), *Book title* (pp. 110-145). City, ST: Publisher Name.  
(3명 복수 편저에 포함된 복수 필자 논문)
- Author1, A. A., & Author2, B. B. (2000). Paper title. In C. Author3 & E. Author4 (Eds.), *Book title* (pp. 110-145). City, ST: Publisher Name.  
(2명 복수 편저에 포함된 복수 필자 논문)
- Author1, A. A. (1973). Article (or Chapter) title. In B. B. Author2 (Ed.), *Book title* (pp. 160-180). City, ST: Publisher. (단수 편저자 단행본의 논문 또는 장)
- Law, P. (2000). The DP/PP adjunction asymmetry. In A. Alexiadou, A. Meinunger, & C. Wilder (Eds.), *The syntax of relative clauses* (pp. 161-199). Amsterdam: John Benjamins Publishing Company.

<학술지에 실린 논문>

- 이어도. (2002a). 술어 명사의 의미 구조. *언어학*, 3(2), 19-40.
- 이어도. (2002b). 서술 명사의 기준과 의미 구조. *언어*, 7(3), 121-138.  
(같은 해에 출판된 두 번째 논문)
- Author, A. A. (1975). Article title with lower-case. *Journal Title*, 13(2), 161-175.  
(논문 제목은 첫 단어와 고유명사만 대문자로 표기 나머지 단어는 모두 소문자로 표기; 정기간행물 명칭은 주요 단어의 첫 글자를 모두 대문자로 표기하고 바로 뒤에 쉼표(.)를 붙이며 권수(vol. number)까지를 이탤릭체로 표기)
- Face, T. L. (2001). *Focus and early peak alignment in Spanish intonation*. To appear in *Probus*, 13. (학술지에 게재 예정인 논문)
- Park, M.-K. (2001). Subject-less clefts in Korean: Towards a deletion analysis. *Language Research*, 37(4), 715-739.

<영문 논문에서 인용한 한글 논문>

- Hong, G.-D. (2002). Sonbae goso-ro eollon gildeurigi ('Silencing media with libel suit'). *Eollon Yeonhab*, 3(2), 19-40.  
(새로운 한글 로마자 표기법을 사용하고, 논문 이름의 옆에는 영어 번역을 덧붙임)

<학위논문>

- Hagstrom, P. A. (1999). *Decomposing questions*. Unpublished doctoral dissertation, MIT, Cambridge, MA.  
(출판되지 않은 박사학위 논문; 학위논문 제목은 단행본과 같이 취급하여 이탤릭체로 표기; 학교명에 주 이름이 나와 있지 않은 경우 도시와 주 이름 명기; 구두점은 모두 쉼표)
- Almeia, D. M. (1990). Fathers' participation in family work: Consequences for fathers' stress and father-child relations. Unpublished master's thesis, University of Victoria, Victoria, British Columbia, Canada.  
(출판되지 않은 석사학위 논문; 미국 이외 국가 소재 대학인 경우 도시, 주, 국가 이름을 명기)
- Darling, C. W. (1976). Giver of due regard: the poetry of Richard Wilbur. *Dissertation*

*Abstracts International*, 44(02), 221A. (University Microfilms No. AAD44-8794)  
(Dissertation Abstract에서 출판된 학위 논문)

<학술대회 발표논문>

Hualde, J. I. (2000). *Intonation in Spanish and the other Ibero-Romance languages: Overview and status questions*. Paper presented at the 30th Linguistic Symposium on Romance Languages, Gainesville, Florida, 24-27 February.

<학술대회 발표논문집>

Kim, S.-W. (1989). The QP status of wh-phrases in Korean and Japanese. In *Proceedings of WCCFL VIII*, 358-372.

<출판되지 않은 유인물>

King, A. A. (2000). *Asking questions*. Unpublished manuscript.

<인터넷 자료>

Author, A. A., & Author, B. B. (Date of publication). Title of article. *Title of journal, volume number*(issue number if available). Retrieved month day, year, from <http://Web address>. (Article in an Internet Periodical)

Author, A. A., & Author, B. B. (Date of publication). *Title of article*. Retrieved month date, year, Retrieved from <http://Web address>. (Nonperiodical Internet Document, e.g., a Web page or report)

Author, A. A., & Author, B. B. (Date of publication). Title of article. In *Title* (chapter or section number). Retrieved from <http://Web address>. (Part of Nonperiodical Internet Document)

OSU-N Writing Lab. (2000). *APA style guide: The documentation style of the APA*. Retrieved January 15, 2000, from <http://www.newark.ohio-state.edu/~osuwrite/apa.htm>

<A book or article with no author or editor named>

*Merriam-Webster's collegiate dictionary* (10th ed.). (1993). Springfield, MA: Merriam-Webster.

New drug appears to sharply cut risk of death from heart failure. (1993, July 15). *The Washington Post*, p. A12. \*NOTE: For parenthetical citations of sources with no author named, use a shortened version of the title instead of an author's name. Use quotation marks and italics as appropriate. For example, parenthetical citations of the two sources above would appear as follows: (Merriam-Webster's, 1993) and ("New Drug," 1993).



## 부록 Appendix

부록은 참고문헌 끝에서 페이지를 달리하여 제시하며, 필요한 경우 표와 그림을 포함할 수 있다. 우리말로 기술한 논문에서 부록이 여럿인 경우 ‘부록 1. 부록 제시 요령’, ‘부록 2. 부록의 위치’, 등과 같이 표기하고 영어로 기술한 논문인 경우 ‘Appendix A. How to present appendixes’, ‘Appendix B. Where to place appendixes’ 등과 같이 표기하며 왼쪽 정렬로 제시한다.

<두 줄 띄기>

홍길동

필자정보: 윤고딕130, 9포인트, 줄간격 150

12345 서울시 종로구 종로1가 1번지

대한대학교 인문대학 영어영문학과 조교수

전화: (02)123-4567

이메일: honggd@daehan.ac.kr

또는

Gildong Hong

Assistant Professor

Department of English Language and Literature

College of Humanities, Daehan University

1 Jongro 1-ga, Jongro-gu

Seoul 12345, Korea

Phone: +82-2-123-4567

Email: honggs@daehan.ac.kr

※ 필자 정보는 부록이 없는 경우 참고문헌 끝에서 두 줄 띄고 제시한다. 논문 심사 후 게재 가능으로 판정받아 논문 최종본을 제출할 때 공동연구자를 포함하여 모든 연구자는 **최종수정본**에 위에 예시한 방식으로 연구자의 **소속과 직위**(저자 정보)를 정확하게 기재하여야 한다.

<한 줄 띄기>

Received on September 11, 2010

Revised version received on November 12, 2010

Accepted on December 13, 2010

투고날짜: 윤고딕120, 9포인트, 줄간격 150

이 논문작성 안내는 1996년 11월 2일부터 시행한다.

이 논문작성 안내는 2017년 5월 27일부터 시행한다.

이 논문작성 안내는 2018년 9월 29일부터 시행한다.

이 논문작성 안내는 2019년 10월 1일부터 시행한다.

이 논문작성 안내는 2020년 11월 20일부터 시행한다.