

# 언어학 논문작성 안내

『언어학』에는 아래에 제시된 원고 작성 방법에 따라 작성된 원고, 표, 그림만을 신는다. 이 작성방법을 따르지 않은 원고는 심사에 회부하지 않는다.

투고논문 원고의 용지 설정 방법은 다음과 같다. 상단 메뉴 바 [쪽 - 편집 용지]에서 A4를 선택하고, 용지의 여백은 위쪽/아래쪽 각 20mm, 왼쪽/오른쪽 각 20mm, 머리말 10mm, 꼬리말 0mm로 설정한다. 각 쪽의 머리말, 쪽수 등은 편집위원회에서 삽입한다.

논문의 서체는 나눔명조, **나눔명조 ExtraBold**, 나눔고딕, **나눔고딕 ExtraBold**를 사용하여 작성한다.

## 논문 제목 Paper Title

☞ 한/영 **나눔명조 ExtraBold 16pt**, 줄 간격 150, 가운데 정렬  
<두 줄 띄기>

### 홍길동 Gildong Hong\*

☞ 한/영 **나눔고딕 Extrabold 10pt**, 줄 간격 150, 가운데 정렬  
(대한대학교 Daehan University)  
☞ 한/영 **나눔고딕 9pt**, 줄 간격 150, 가운데 정렬  
<두 줄 띄기>

**Hong, Gildong. (2019). Paper title.** *The Linguistic Association of Korea Journal*, 28(1), 000-000. The abstract is a brief and comprehensive summary of the paper. It should be written with the limit of 200 to 250 words in one paragraph. Readers usually decide whether to read the rest of your paper right upon looking at the abstract. Thus, it is desirable you provide sufficient information about your findings although the length is limited.\*\*

☞ **나눔명조 9pt**, 줄 간격 150, 장평 100%, 자간 -7, 좌우 여백 10pt, 양쪽 정렬;

**저자, (연도), 논문 제목 나눔고딕 Extrabold 9pt**

<한 줄 띄기>

**주제어(Key Words):** 에이피에이 스타일(APA style sheet), 페이지 크기(page size), 표(table), 그림(figure), 포맷(format) 또는

**Key Words:** APA style sheet, paper size, table, figure, format\*\*\*

☞ **나눔명조 9pt**, 줄 간격 150, 장평 100%, 자간 -7, 좌우 여백 10pt, 양쪽 정렬

**주제어(Key Words) 또는 Key Words 나눔고딕 Extrabold 9pt:** 두 줄일 경우 첫 줄 내어 쓰기 48

<두 줄 띄기>

## 1. 머리말 Introduction

☞ 한/영 **나눔고딕 13pt**, 장평 100%, 자간 -7, 줄 간격 150, 문단 아래 간격 10, 왼쪽 정렬

\* 2명의 공저자인 경우 '허균 · 홍길동'과 같이 한 줄로 제시하고 가운데 점으로 연결하며, 반드시 각주에 제1저자가 누구이며 제2저자(또는 교신저자)가 누구인지 밝힌다. 영어로 작성한 논문인 경우 2명의 저자를 &로 연결한다(예시: Gyun Heo & Gildong Hong). 3인 이상 다수의 공저자인 경우 논문 기여도에 따라 순서대로 이름을 제시하며, 저자 각주에는 제1저자와 제2저자(또는 교신저자)까지만 제시한다. 영어로 작성한 논문의 경우 저자 각주는 다음과 같이 제시한다.

'The first author is Gyun Heo and the second author (or the corresponding author), Gildong Hong.' 또는

'Gyun Heo is the first author and Gildong Hong, the second author.'

\*\* 200 내지 250 단어 이내로 작성하되, 저자, (연도), 논문 제목, *학술지 이름*, *게재 권(호)*, *게재 쪽 수* 등은 참고문헌 목록 작성 요령과 동일하다. 논문 제목은 APA 양식에 따라 첫 단어만 대문자로 시작하고, 두 번째 단어부터는 고유명사 이외의 모든 단어를 소문자로 표기한다. *학술지 이름* 과 *게재 권 수*는 기욤림체(이탤릭체)로 호 수는 보통 서체로 표기한다.

\*\*\* **우리말 논문인** 경우 예시와 같이 우리말과 영문대역어를 함께 제시하고, **영어 논문인** 경우에는 영어로만 제시한다. 영어 주제어를 제시할 때 고유명사인 경우를 제외하고는 소문자로 제시한다.

☞ **나눔명조 8pt**, 줄 간격 140, 좌우 정렬, 각주와 각주 사이는 띄지 않음.

이 글은 대한언어학회 학술지 *언어학* 에 실리는 원고의 양식을 보여준다. 투고된 모든 논문은 이 양식에 맞춰 작성되어야 한다. 제시된 양식에 맞지 않게 작성된 채로 투고된 논문은 반려될 수 있다.

☞ 한/영 나눔명조 10pt, 장평 95, 자간 -7, 줄 간격 150, 양쪽 정렬, 들여쓰기 15  
 <두 줄 띄기>

## 2. 본문 양식 Format of Main Text

### 2.1 쪽 여백과 정렬 Margin and Alignment

☞ 한/영 **나눔고딕 Extrabold 10pt**, 장평 100%, 자간 -7, 줄 간격 150, 문단 아래 간격 10, **왼쪽 정렬**

단원의 영문 제목은 대문자로 시작한다. 한글의 F7을 누르고 여백을 다음 표 1과 같이 맞춰준다. 여백을 맞춰주면 본문의 크기는 표 2와 같이 될 것이다. 표 번호와 제목은 표 위에 가운데 정렬로 제시하며, 표의 맨 윗선은 두 줄 보통 실선, 나머지 줄은 한 줄 실선으로 작성하고, 좌우 선은 지운다. 표 번호와 제목은 나눔고딕 8pt, 장평 100%, 자간 -7, 개체 간격 3mm로 설정하고 가운데 정렬로 배치한다. 표 내용은 나눔명조 9pt, 장평 95%, 자간 -7, 들여쓰기 1.5pt, 줄 간격 150, 가운데 정렬로 설정하여 작성한다. 표와 표 사이 및 표와 본문 사이는 한 줄 띄어 작성하되, 표 제목과 표가 분리되지 않도록 해야 한다.

<한 줄 띄기>

☞ 한/영 **나눔고딕 8pt**, 장평 100%, 자간 -7, 줄 간격 150, **가운데 정렬**, 개체와의 간격 3mm

위/아래여백	머리/꼬리여백	좌우 여백
20mm	10mm/0mm	20mm

☞ 한/영 **나눔명조, 9pt**, 장평 95%, 자간 -7, 들여쓰기 1.5pt, 줄 간격 150, **가운데 정렬**

표 2. 본문의 크기 Table 2. Size of Main Body

폭	길이	쪽 당 줄 수	줄 간격
17cm (6.69 inch)	24.7cm (9.72 inch)	34 lines	150%

그림 번호와 설명은 그림 아래에 가운데 정렬로 제시하고, 그림과 설명이 분리되지 않도록 한다.

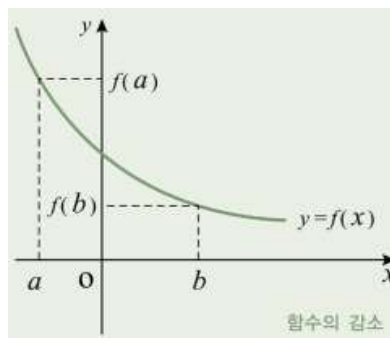


그림 1 실험 결과

### 2.2 표와 그림 Tables and Figures

위의 표 1에서처럼 표의 제목은 표 상단에 표 번호와 함께 쓴다. 표 번호는 한 칸 띄어쓰기를 하고, 번호 뒤에 마침표를 붙인다. 본문에서 표를 인용할 때에는 ‘표 1’과 같이 띄어쓰기를 하되 양쪽에 아무 표시도 하지 않는다. 표 이외의 모든 이미지는 그림으로 처리한다. 그림의 번호와 설명은 위 ‘그림 1’과 같이 그림 아래에 가운데 정렬로 제시하며, 그림을 본문에서 인용할 때는 표의 경우와 동일하다.

### 2.3 문단과 예문 Paragraphs and Examples

문단은 세 문장 이상이 필요하다. 한 문단을 끝내고 새로운 문단을 시작할 때에는 빈 줄을 두지 않는다. 예문과 본문 사이에 빈 줄을 두지만 예문과 예문 사이에는 빈 줄이 없다. 예문의 작은 번호는 a. b. c. 등으로 표기하며, 본문에서 예문을 인용할 때에는 (1a), (1b), (1c) 등과 같이 표기한다.<sup>1)</sup>

〈한 줄 띄기〉

(1) 예시문과 예시문 사이에는 빈 줄을 두지 않는다.

a. 예시문 1

b. 예시문 2      ☞ 나눔명조 10pt, 본문 문단의 들여쓰기에 맞춰 정렬

## 2.4 각주 Footnote

각주와 각주, 각주의 본문 사이, 각주의 예문 사이는 띄지 않는다. 다만 각주 본문의 문단 위아래에 1mm의 간격을 둔다. 각주의 예문 번호는 (i), (ii)와 같이 하며, 하위 예문 번호는 a. b. c. 로 한다. 예문이 하나만 있을 때에는 번호를 주지 않는다.<sup>2)</sup>

## 2.5 본문에서 인용 자료 표기 Citation in the Main Text

본문에서 참고문헌을 인용하는 상황은 여러 가지가 있어서 자세한 설명이 필요하다. 다음은 대표적인 몇 가지 예이다.

(1) 필자와 년도: Charlotte and Emily Bronte were polar opposites, not only in their personalities but ... writing (Taylor, 1990).

(2) 필자의 이름이 본문에 언급된 경우: According to Irene Taylor (1990), the personalities of Charlotte. . .

(3) 필자의 이름과 연도가 본문에 언급된 경우: 괄호 정보 필요 없음.

(4) 직접인용: Emily Bronte “expressed increasing hostility for the world of human relationships” (Taylor, 1988, p. 11).

(5) 두 저자는 본문에서 and로 연결되나 괄호에 인용할 때는 & 사용: Selection theory has been used to explore patterns of various insect mating (Alcock & Thornhill, 1983). In addition, Alcock and Thornhill (1995) also demonstrated that ...

(6) 셋 이상 저자: Patterns of byzantine intrigue have long plagued the politics of college administration (Douglas et al., 1997).

(7) 기관이 저자: Retired officers retain access to all of the university's recreational facilities (Columbia University, 1987).

(8) 출처가 여럿인 경우

a. Multiple works by the same author: (Gould, 1987, 1989)

b. Multiple works published in the same year by the same author: (Bloom, 1987a, 1987b)

c. Multiple authors (Gould, 1989; Smith, 1983; Tutwiler, 1989)

본문에서 다른 저자의 글을 있는 그대로 인용할 때에는 양쪽 들여쓰기로 하며 본문 또는 인용문 뒤에 출처의 쪽수까지 밝혀 준다.

The more conservative Bantu languages typically have 5 or 6 productive singular/plural noun class or gender pairs,

1) 이 편집규정은 27권 4호부터 적용된다.

2) 각주의 크기는 8포인트이고 줄 간격은 140로 한다. 각주와 각주 사이에는 1mm의 간격을 둔다. 각주의 본문과 예문 사이에는 1mm의 간격을 둔다.

(i) 각주의 예문 번호는 로마자 소문자로 한다.

(ii) a. 예문과 예문 사이에는 빈 줄을 넣지 않는다.

b. 각주에는 원칙적으로 표나 그림을 넣지 않는다.

plus a few classes with no alternation. ... Most Bantu languages and many other languages also have a 'mass noun' or 'liquid' class which generally exhibits no singular/plural pairing (Demuth et al., 1986, pp. 455-456).

☞ 본문과 동일한 서체로 하며 좌우 여백 15로 설정한다.

## 2.6 참고문헌의 양식 Form of References

참고문헌에는 원칙적으로 실제로 인용한 자료만을 포함해야 한다. APA 양식에서는 참고문헌에서 학술지(잡지) 이름의 경우에만 각 주요 낱말의 첫 글자를 대문자로 하고 단행본 저서나 학위논문의 경우에는 첫 번째 단어를 제외하고는 모두 소문자로 기재한다는 점에 유의해야 한다. 한국인의 이름이 한글일 때는 모두 쓰지만, 영어이름인 경우에는 첫 글자만 쓰는 것을 원칙으로 한다. 한국어 문헌과 영어 문헌이 같이 있는 경우 한국어 문헌이 앞에 온다. 자세한 것은 실제 예를 참고하기 바란다. 참고문헌에 한국인의 이름이 로마자로 기재되는 경우 Hong, G.-D.처럼 성이 아닌 이름은 이니셜만 기재한다.

## 2.7 MS Word로 논문을 작성할 경우

한글 프로그램 사용이 어렵거나, 외국에 체류 중일 때, 영어로 작성하는 논문의 경우 MS Word를 사용하여 작성할 수 있다.

## 3. 결론 Conclusion

논문의 마지막에는 저자의 연락처 및 논문의 접수 및 게재 승인 날짜를 쓴다. 이 지침서에 명기되지 않은 사항은 APA 형식을 따르는 것을 원칙으로 한다. 서체 및 글자 크기와 속성을 요약한 표를 제시함으로써 결론을 대신한다. 이 논문양식이 『언어학』 논문 작성에 도움이 되기를 바란다.

〈한 줄 띄기〉

표 3. 글자의 서체 및 크기와 속성

논문제목	이름	소속	Abstract	1.	1.1	본문	각주	참고 문헌	
서 체	나눔명조 Extrabold	나눔고딕 ExtraBold	나눔고딕	나눔명조	나눔명조	나눔고딕 ExtraBold	나눔명조	나눔명조	나눔고딕 Extrabold; 나눔명조
크 기	16	10	9	9	13	10	10	8	10
여 백				좌우 10	문단아래 10	문단아래 10			
들여쓰기	0	0	0	0	0	0	15	0	0
내어쓰기	0	0	0	0	0	0	0	10	25
줄 간 격	150	150	150	150	150	150	150	140	150
줄 띄 기	2줄		1줄	2줄	1줄	1줄			
정 렬	가운데	가운데	가운데	양쪽	왼쪽	왼쪽	양쪽	양쪽	제목 가운데; 문헌목록 양쪽

〈두 줄 띄기〉

## 참고문헌 References<sup>3)</sup>

☞ **나눔고딕 ExtraBold 13pt**, 장평 100%, 자간 -7, 줄 간격 150, 문단아래 10, 가운데 정렬  
<단행본>

온누리. (1998). *앵글로색슨족의 역사와 언어*. 서울: 들꽃출판.

Alvarez, A. (1970). *The savage god: A study of suicide*. New York: Random House.

Author1, A. A., & Author2, B. B. (n.d.). *Book title*. City, ST, Country: Publisher.

☞ New York, Seoul, Amsterdam 등 유명한 도시의 경우 도시 이름만 기재 가능. 연도를 모를 때는 (n.d.)로 표기한다.

*Publication manual of the American Psychological Association (4<sup>th</sup> ed.)*. (1994). Washington, D.C.: American Psychological Association.

☞ 저자 없는 경우 책명을 맨 앞에 제시한다.

Creech, P. J.(1975). *Radiology and technology of the absurd (3<sup>rd</sup> ed.)*. Washington, DC: Houghton-Miffl.

☞ 판수가 바뀐 경우 책명 다음에 '(2<sup>nd</sup> ed.)'과 같이 기울림체가 아닌 보통체로 표기한다.

Fox, W., Lion, W., & Lears, J. (Eds.). (1993). *The power of culture: Critical essays*. Cambridge, MA: MIT Press.

☞ 복수 편저자 단행본의 경우 두 명의 저자 이름 뒤에 '(Eds.)'와 같이 표기한다.

Laplace, P. S. (1951). *A philosophical essay on probabilities* (F. W. Truscott & F. L. Emory, Trans.). New York: Dover. (Original work published 1814)

☞ A translated work and/or a republished work: When you cite this work in text, it should appear with both dates: Laplace (1814/1951).

☞ 참고문헌 목록: 나눔명조 10pt, 양쪽 정렬, **내어 쓰기 25**, 줄 간격 150

### <단행본에 실린 논문>

김대한. (1999). 아시아의 사회언어학 연구동향. 이의오(편). *사회언어학 연구* (pp. 634-670). 서울: 푸른 기와.

Author1, A. A., & Author2, B. B. (2000). Paper title. In C. Author3, D. Author4, & E. Author5 (Eds.), *Book title* (pp. 110-145). City, ST: Publisher Name.

☞ 3명 복수 편저에 포함된 복수 필자 논문의 예시

Author1, A. A., & Author2, B. B. (2000). Paper title. In C. Author3 & E. Author4 (Eds.), *Book title* (pp. 110-145). City, ST: Publisher Name.

☞ 2명 복수 편저에 포함된 복수 필자 논문의 예시

Author1, A. A. (1973). Article (or Chapter) title. In B. B. Author2 (Ed.), *Book title* (pp. 160-180). City, ST: Publisher.

☞ 단수 편저자 단행본의 논문 또는 장을 참고한 경우 단행본 책명 다음에 '(pp. 160-180)'과 같이 참고한 문헌의 게재 쪽 수를 표기한다.

Law, P. (2000). The DP/PP adjunction asymmetry. In A. Alexiadou, A. Meinunger, & C. Wilder (Eds.), *The syntax of relative clauses* (pp. 161-199). Amsterdam: John Benjamins Publishing Company.

### <학술지에 실린 논문>

이에도. (2002a). 술어 명사의 의미 구조. *언어학*, 3(2), 19-40.

이에도. (2002b). 서술 명사의 기준과 의미 구조. *언어*, 7(3), 121-138.

☞ 같은 해에 출판된 두 번째 논문의 예시

Author, A. A. (1975). Article title with lower-case. *Journal Title*, 13(2), 161-175.

☞ 논문 제목은 첫 단어와 고유명사만 대문자로 표기 나머지 단어는 모두 소문자로 표기; 정기간행물 명칭은 주요 단어의 첫 글자를 모두 대문자로 표기하고 바로 뒤에 쉼표(.)를 붙이며 권수(vol. number)까지를 이탤릭체로 표기한다.

3) 우리말 논문의 경우 "참고문헌", 영어로 작성한 논문의 경우 "References"로 표기한다. 본문의 끝에서 두 줄 뒀 후 바로 이어서 제시한다.

Face, T. L. (2001). *Focus and early peak alignment in Spanish intonation*. To appear in *Probus*, 13.

☞ 학술지에 게재 예정인 논문의 예시

Park, M.-K. (2001). Subject-less clefts in Korean: Towards a deletion analysis. *Language Research*, 37(4), 715-739.

#### <영어로 작성한 논문에 인용된 한글 논문>

Hong, G.-D. (2002). Sonbae goso-ro eollon gildeurigi ('Silencing media with libel suit'). *Eollon Yeonhab*, 3(2), 19-40.

☞ 영어로 작성한 논문에 인용된 한글 논문의 제목은 한글 로마자 표기법에 따라 표기하고, 논문 이름의 옆에는 영어 번역을 덧붙인다.

#### <학위논문>

Hagstrom, P. A. (1999). *Decomposing questions*. Unpublished doctoral dissertation, MIT, Cambridge, MA.

☞ 출판되지 않은 박사학위 논문의 경우 학위논문 제목은 단행본과 같이 취급하여 이탤릭체로 표기한다. 학교명에 주 이름이 나와 있지 않은 경우 도시와 주 이름을 명기하고 구두점은 모두 생략을 붙인다.

Almeida, D. M. (1990). Fathers' participation in family work: Consequences for fathers' stress and father-child relations. Unpublished master's thesis, University of Victoria, Victoria, British Columbia, Canada.

☞ 출판되지 않은 석사학위 논문 제목은 보통 서체를 쓰며, 미국 이외 국가 소재 대학인 경우 도시, 주, 국가 이름을 명기한다.

Darling, C. W. (1976). Giver of due regard: the poetry of Richard Wilbur. *Dissertation Abstracts International*, 44(02), 221A. (University Microfilms No. AAD44-8794)

☞ Dissertation Abstract에서 출판된 학위 논문의 예시

#### <학술대회 발표논문>

Hualde, J. I. (2000). *Intonation in Spanish and the other Ibero-Romance languages: Overview and status questions*. Paper presented at the 30th Linguistic Symposium on Romance Languages, Gainesville, Florida, 24-27 February.

#### <학술대회 발표논문집>

Kim, S.-W. (1989). The QP status of wh-phrases in Korean and Japanese. In *Proceedings of WCCFL VIII*, 358-372.

#### <출판되지 않은 유인물>

King, A. A. (2000). *Asking questions*. Unpublished manuscript.

#### <인터넷 자료>

Author, A. A., & Author, B. B. (Date of publication). Title of article. *Title of journal*, volume number(issue number if available). Retrieved month day, year, from <http://Web address>.

☞ An example of an article in an Internet Periodical

Author, A. A., & Author, B. B. (Date of publication). *Title of article*. Retrieved month date, year, Retrieved from <http://Web address>.

☞ An example of a non-periodical Internet Document

Author, A. A., & Author, B. B. (Date of publication). Title of article. In *Title* (chapter or section number). Retrieved from <http://Web address>.

☞ An example of part of non-periodical Internet Document

OSU-N Writing Lab. (2000). *APA style guide: The documentation style of the APA*. Retrieved January 15,

2000, from <http://www.newark.ohio-state.edu/~osuwrite/apa.htm>

⟨A book or article with no author or editor named⟩

*Merriam-Webster's collegiate dictionary* (10th ed.). (1993). Springfield, MA: Merriam-Webster.

New drug appears to sharply cut risk of death from heart failure. (1993, July 15). *The Washington Post*, p. A12.

\*NOTE: For parenthetical citations of sources with no author named, use a shortened version of the title instead of an author's name. Use quotation marks and italics as appropriate. For example, parenthetical citations of the two sources above would appear as follows: (*Merriam-Webster's*, 1993) and ("New Drug," 1993).

## 부록

부록은 참고문헌 끝에서 페이지를 달리하여 제시하며, 필요한 경우 표와 그림을 포함할 수 있다. 우리말로 기술한 논문에서 부록이 여럿인 경우 ‘부록 1. 부록 제시 요령’, ‘부록 2. 부록의 위치’, 등과 같이 표기하고 영어로 기술한 논문인 경우 ‘Appendix A. How to present appendixes’, ‘Appendix B. Where to place appendixes’ 등과 같이 표기하며 왼쪽 정렬로 제시한다.

<두 줄 띄기>

### 홍길동

☞ 나눔고딕 ExtraBold 10pt, 줄 간격 150, 왼쪽 정렬

12345 서울시 종로구 종로1가 1번지

대한대학교 인문대학 영어영문학과 조교수 ☞ 저자의 직위를 밝힌다.

전화: (02)123-4567

이메일: [honggd@daehan.ac.kr](mailto:honggd@daehan.ac.kr) ☞ 나눔명조 10pt, 장평 95, 자간 -7, 줄 간격 150, 왼쪽 정렬

또는

### Gildong Hong

Assistant Professor ☞ 저자의 직위를 밝힌다.

Department of English Language and Literature

College of Humanities, Daehan University

1 Jongro 1-ga, Jongro-gu

Seoul 12345, Korea

Phone: +82-2-123-4567

Email: [honggs@daehan.ac.kr](mailto:honggs@daehan.ac.kr)

<한 줄 띄기>

Received on January 11, 2020

Revised version received on February 12, 2020

Accepted on March 31, 2020

☞ 나눔명조 10pt, 장평 95, 자간 -7, 줄 간격 150, 왼쪽 정렬

이 논문작성 안내는 1996년 11월 2일부터 시행한다.

이 논문작성 안내는 2017년 5월 27일부터 시행한다.

이 논문작성 안내는 2018년 9월 29일부터 시행한다.

이 논문작성 안내는 2019년 10월 1일부터 시행한다.